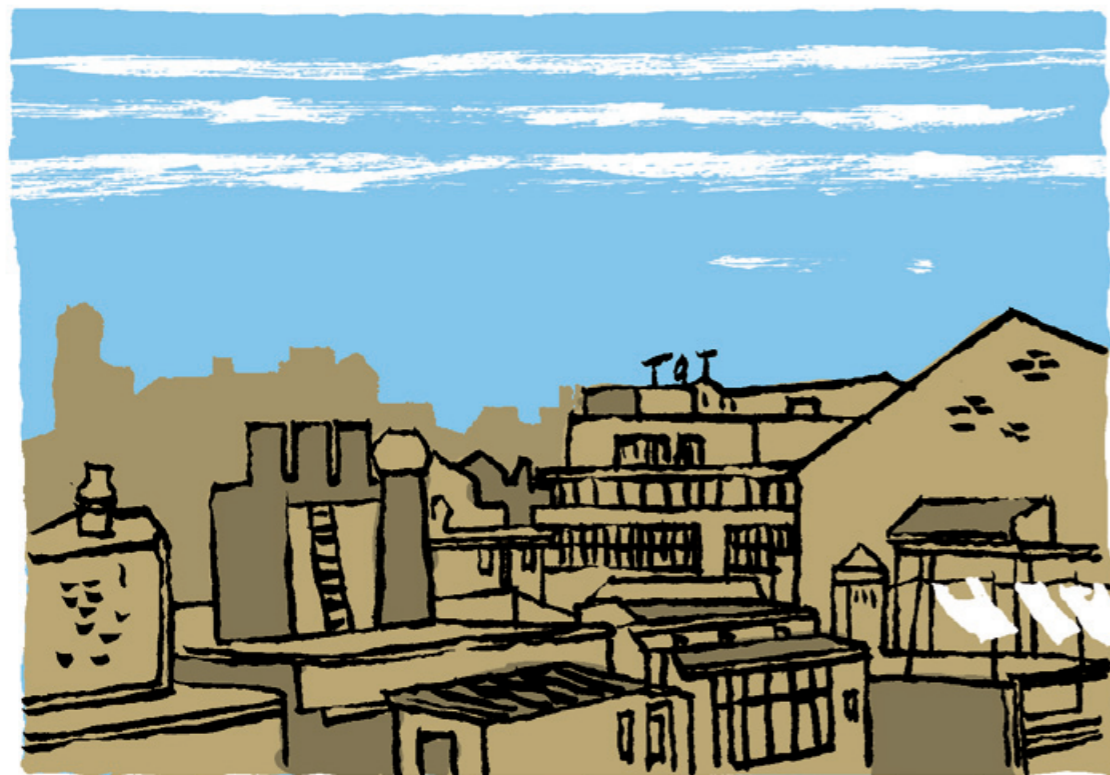


"Blanca Rosita Barcelona"



Històries quotidianes
de convivència... 3



Edició

Ajuntament de Barcelona
Àrea de Qualitat de Vida, Igualtat i Esports
Direcció de Serveis d'Immigració i Interculturalitat

Amb la col·laboració de

Rafa Crespo i Maria Mateu
Confederació de Comerç de Catalunya
PIMEC – Micro, petita i mitjana empresa de Catalunya
D-CAS – Col·lectiu d'Analistes Socials

Il·lustracions

Miguel Gallardo

Disseny

La Factoria

Correccions

Tau Traduccions

Impressió

XXXXXXX

Primera edició, gener de 2013

DL

XXXXXXX

“Blanca Rosita Barcelona”

Amb el Pla d'Immigració de Barcelona 2012-2015, l'Ajuntament de Barcelona reafirma la seva voluntat de contribuir al repte comú de seguir construint una Barcelona que ja és diversa i intercultural. Un repte de tots i totes que implica fer, en definitiva, una ciutat inclusiva i cohesionada que sigui el marc de referència comú d'identitats i d'expressions culturals plurals.

Com més diversa és Barcelona, més s'enriqueix socialment. Per això cal potenciar la interacció positiva, el contacte, el diàleg i el coneixement mutu entre els ciutadans i les ciutadanes. I, consegüentment, s'ha d'insistir en els rumors i prejudicis que escampen percepcions negatives i falses del fet migratori, i dificulten, per tant, la normalització de la diversitat.

La Xarxa BCN Antirumors, que aplega nombroses entitats i actors socials de la ciutat, treballa des de 2010 al costat de l'Ajuntament en la construcció d'aquesta Barcelona intercultural. I ho fa col·laborant en l'elaboració de materials i campanyes que fomentin el coneixement i la reflexió.

Blanca Rosita Barcelona forma part d'aquests materials i es nodreix també de les valuoses aportacions creatives de l'il·lustrador Miguel Gallardo. L'objectiu d'aquesta col·lecció de còmics és ajudar a trencar, amb rigor i des de la proximitat, alguns tòpics i estereotips sobre diversitat cultural. A les seves pàgines trobareu, doncs, arguments per desmentir falsos rumors, que segurament heu sentit més d'una vegada i que no ajuden a facilitar la convivència en una Barcelona més diversa que mai.

IMMIGRACIÓ, COMERÇ I IMPOSTOS

CAPÍTOL 3

95 €

LA ROSITA ESTÀ ENFEINADA...

CREC QUE JA HO TINC TOT PER ANAR DEMÀ A HISENDA

A4, SEÑORA ROSITA. I YA ME PARECIA A MÍ QUE NOS OLVIDÁBAMOS DE ALGO ESTA MAÑANA EN EL SÚPER!

VOLS DIR?

SÍ, SÍ, NO VAM COMPRAR LA TONYINA. I JO QUE VOLIA PREPARAR UNA AMANIDA COM LES QUE FEM AL MEU PAÍS... UHM, BAIXO UN MOMENT AL "COLMADU" DEL NOI PAKISTANÈS.

SI SÓN DE QUEVIURES, PODEN OBRIR IGUAL QUE JO. LA LLEI D'HORARIS ÉS IGUAL PER A TOT HOM: SI L'ESPAI DE VENDA ÉS MÉS DE 150 M², ES POT OBRIR LES 24 HORES DEL DIA TOTA LA SETMANA.

¿Y CUANDO DESCANSÁIS?

COM ÉS UN NEGOCI FAMILIAR, NOS "VAMOS TURNANT". A MÉS, LA LLEI NO ENS DEIXA OBRIR PER NADAL, L'ANY NOU, L'1 DE MAIG I EL DIA DE LA DIADA.

POC DESPRÉS, SOPANT A CASA DE LA ROSITA

...I UN DELS CLIENTS DEL "COLMADU", QUE ACABA D'OBRIR UNA ÒPTICA, M'HA DIT QUE PAGA ELS MATEIXOS IMPOSTOS I REP ELS MATEIXOS AJUTS QUE EL PROPIETARI XINÈS DEL BASSAR QUE TÉ AL COSTAT.

NO ET PRECUPIS! A MÉS, VOLS DIR QUE ÉS OBERT A AQUESTA HORA?

SÍ, SENYORA ROSITA, SI OBREN FINIS I TOT ELS DIUMENGES!

NO M'ESTRANYARIA! HE SENTIT DIR QUE AQUEST TIPUS DE NEGOCIS VAN A LA SEVA. EL FORN DE LA PEPITA, PER EXEMPLE, NO OBRE TANTES HORES!

"PUES, MIRE": ARA QUE BAIXO, LI PREGUNTARÉ AL NOI PER AQUEST TEMA.

DEIXA-HO CÓRRER, BLANCA. JA HO FAIG JO... QUE SÉ QUE TENS UNA MIQUETA DE PRESSA PERQUÈ HAS QUEDAT AMB EL JOAN, EL NOI DEL CAP. JA M'EXPLICARÀS DEMÀ, DE CAMÍ A HISENDA.

I AI! MIRI QUE ÉS TAFANERA...

AL DIA SEGÜENT, AL MATÍ...

COM VA ANAR AHIR AMB EL JOAN? QUE JA TINC GANES D'ANAR DE CASAMENT! A MÉS, M'HE FIXAT QUE ES VEJEN MOLTES PARELLES ENTRE NOIS I NOIES D'AQUÍ I DE FORA.

PARELLES MIXTES, SENYORA ROSITA, "SE LLAMAN" PARELLES MIXTES.

COMPRES I COMPRES... I SEMPRE ET FALTEN COSES!

ÉS QUE SI T'OBLIDES DE COMPRAR-HO TOT EL DISSABTE... SORT QUE AQUÍ OBREN DE NIT I PUC SOLUCIONAR ALGUNA EMERGENCIA QUAN SURTO TARD DE LA FEINA.

LA TONYINA? MOLT BÉ. "¿QUIERES BOLSA?"

NO, GRÀCIES. JA EN PORTO UNA, QUE CAL RECICLAR! ESCOLTA, PERDONA LA INDISCRECIÓ, PERÒ ¿COM ÉS QUE TENIU OBERT A AQUESTA HORA? LES ALTRES BOTIGUES ESTAN TANCADÉS...

AI, BLANCA, NO SÉ SI HE AGAFAT TOTS ELS PAPEERS D'HISENDA QUE NECESSITAVA!

DE HACIENDA
SEGUER QUE SÍ, SRA. ROSITA!

"VOY A COGER NÚMERO". SEGÜI AQUÍ, SENYORA ROSITA.

SI L'ANY PASSAT EM VAIG FER AUTÒNOM, AMB LES DECLARACIONS TRIMESTRALS JA EN TINC PROU?

NO, ARA TOCA FER LA DECLARACIÓ DE TOT L'EXERCICI. ALLÀ TAMBÉ HAS D'INCLÒURE ELS TRIMESTRALS.

ÉS QUE, COM JA HE PAGAT LA DIFERÈNCIA DELS IVA, PENSAVA QUE JA ESTABA AL DIA.

HAURÀS DE CALCULAR-LO SUMANT ALTRES DESPESES I INGRESOS QUE HAGIS COMPTABILITZAT.

ÉS EL NOSTRE "TURNU"... TAULA 4...

SEGUIN, SEGUIN!!



NENA, HE VIST UN NOI PREGUNTANT SOBRE LA DECLARACIÓ I SÍ QUE ÉS COMPLICAT, SÍ. QUE SI L'IVA, QUE SI ELS TRIMESTRALS...

TRIMESTRALS, SENYORA ROSITA, TRIMESTRALS.



POT SEMBLAR COMPLICAT, PERÒ ÉS LA MANERA DE FER UN SISTEMA DE RECAPTACIÓ PONDERAT I JUST. TENIM LA SORT DE GAUDIR D'UN ESTAT DE BENESTAR QUE ENS DONA DRET A REBRE ASSISTÈNCIA SANITÀRIA, A L'EDUCACIÓ I A AJUTS SOCIALS, COM ARA L'AJUT O EL SUPORT A LA DEPENDÈNCIA...



PERÒ, A FI QUE TOTHOM TINGUÍ ACCÉS A AQUESTS SERVEIS I PRESTACIONS, TOTS ELS CIUTADANS I CIUTADANES HEM DE PAGAR IMPOSTOS.

VOLS DIR QUE LES MEVES MEDICINES ES PAGUEN AMB ELS IMPOSTOS D'AQUELL NOI?

SABIES QUE...

El 9,9% del conjunt d'establiments comercials a la ciutat de Barcelona són de propietat estrangera.¹

Els comerciants immigrants han de fer els mateixos tràmits que els comerciants autòctons per posar en marxa els seus negocis. L'anomenada llicència exprés, que agilitza l'inici i exercici de l'activitat comercial, és aplicable a qualsevol negoci amb una superfície de venda inferior als 2.500 metres quadrats i amb independència de la nacionalitat de qui demana iniciar l'activitat.

No hi ha ajuts específics o bonificació fiscal per a negocis regentats per persones immigrants. El comerç immigrant té les mateixes obligacions fiscals i laborals que el comerç autòcton, i el seu incompliment es persegueix i sanciona d'igual manera.



I ELS MEUS! ENTRE TOTS APORTEM AL POT COMÚ: QUI GUANYA MÉS, PAGA MÉS, I A LA INVERSA...



DONCS HE SENTIT DIR QUE ELS IMMIGRANTS NO PAGUEN IMPOSTOS!



SENYORA ROSITA! COM DIU AIXÒ? QUE NO ES RECORDA QUE CADA MES EM FA LA NÒMINA? JO ESTIC OBLIGADA COM QUALSEVOL A DECLARAR ELS INGRESSOS QUE TINC!

El petit comerç immigrant té habitualment una dimensió familiar: en alguns casos, posar un negoci propi és l'objectiu cap al qual s'encaminen durant molts anys tots els estalvis d'una parella; en d'altres, s'hi suma el finançament a través dels "préstecs solidaris" procedents de la pròpia xarxa familiar. A més, en molts casos, la modèstia de les botigues fa que el seu manteniment no generi grans despeses que calgui repercutir en el preu final dels productes.

Obrir un comerç és una activitat que permet a molts immigrants tenir una font d'ingressos. Això passa i ha passat al llarg de la història en totes les onades migratòries. Els catalans que al segle XIX van emigrar a Cuba es van especialitzar a obrir botigues de queviures que van arribar a ser conegudes a Cuba com "el catalán de la esquina".



EFFECTIVAMENT, TOTS ELS CIUTADANS I CIUTADANES, SIGUEM ESPANYOLS O ESTRANGERS, TENIM EL DEURE DE PAGAR IMPOSTOS. I SI EXISTEIX CAP TIPUS D'AJUT O BONIFICACIÓ FISCAL, S'APLICA D'IGUAL MANERA A UN IMMIGRANT QUE A UN AUTÒCTON.



AI, NENES, PERDONEU! ES QUE ÉS SENTEN TANTES COSES... LA PAQUITA L'ALTRE DIA EM VA DIR QUE VAN ANAR A FER UNES FEINETES A CASA SEVA I NO LI VAN FER FACTURA. I EREN TREBALLADORS DE FORA!

SÍ, PERÒ EL CAP DE LA COLLA ERA D'AQUÍ EH?



POTSER SÍ QUE HI HA GENT, NASCÛDA O NO AQUÍ, QUE ABUSA DELS SEUS DRETS O EVITA COMPLIR AMB ELS SEUS DEURES. PERÒ NO PODEM PENALITZAR TOT UN COL·LECTIU PER NOMÉS UNS QUANTS. A MÉS, L'ADMINISTRACIÓ INVERTEIX CADA COP MÉS EN SISTEMES DE CONTROL I INSPECCIÓ.

El Decret legislatiu 4/2012 del Parlament de Catalunya recull que qualsevol comerciant, sigui de la nacionalitat que sigui, pot determinar lliurement el seu horari comercial (i, per tant, obrir els diumenges i festius que vulgui) si, com a petita o mitjana empresa, té una botiga de compra quotidiana d'alimentació amb una superfície de venda inferior als 150 m². Conseqüentment, l'horari ampli d'aquest tipus d'establiments, habitualment regentats per població estrangera, es troba dintre de la llei.

Segons un informe de la Confederació de Comerç de Catalunya², un 75,07% del total dels establiments de persones estrangeres tenen també clientela autòctona. Són, per tant, negocis per a la gent dels barris en general, i revitalitzen així el teixit comercial de zones de la ciutat que estaven quedant més deprimides poblacionalment i comercialment. Com es va concloure a la jornada per a comerciants organitzada l'any 2011 per PIMEC Comerç, "sempre és més positiu tenir una botiga oberta al costat que no pas una persiana tancada. Sense aparadors encesos, no hi ha atracció comercial i es produeix la degradació del carrer".



JA HO SENTO A LES NOTÍCIES, JA. PERÒ AMB MI PODEU ESTAR TRANQUILS, QUE JO HO PORTO TOT EN REGLA. OI QUE NO FALTA CAP PAPER?



JA HO SÉ, SENYORA ROSITA, JA HO SÉ. I SI LA BLANCA L'HA AJUDAT A PREPARAR LA DECLARACIÓ, DE BEN SEGUR QUE NO HI FALTA RES. JA ÉS TOTA UNA ESPECIALISTA!



PER CERT, BLANCA, COM ESTÀ EL JOAN?

VOSTÈ TAMBE?

CONTINUARÀ...

Les petites empreses creades per autònoms suposen més de la meitat del teixit empresarial de l'Estat espanyol. Per comunitats autònomes, a l'agost de 2012 Catalunya concentrava 45.934 estrangers registrats a la Seguretat Social com autònoms, és a dir, el 21% del total d'estrangers autònoms de tot l'Estat. Més concretament, 12.462 es dediquen al sector del comerç i la reparació de vehicles de motor i bicicletes; així doncs, el 27% dels estrangers autònoms a Catalunya són comerciants.⁴

Segons l'informe de 2011 *Inmigración y Estado de bienestar en España*, elaborat per l'Obra Social "la Caixa", el 50% del superàvit de les finances públiques espanyoles durant els anys de creixement va ser conseqüència de la immigració.

La llei catalana defineix també la figura de les "botigues de conveniència", que han de tenir una superfície de venda inferior als 500 m² i han d'oferir, de manera obligatòria, llibres, diaris, revistes, productes d'alimentació, discos, vídeos, joguines, regals i articles diversos. Aquests establiments han d'obrir, com a mínim, 18 hores diàries 7 dies per setmana.

El 12,14% del total dels treballadors i treballadores afiliats a la Seguretat Social a la província de Barcelona són estrangers. Aquesta xifra supera la mitjana de l'Estat espanyol (10,35%).³

¹ Enquesta Activitat del Sector Comercial a Barcelona. 2011. Direcció de Comerç i Consum. Economia, Empresa i Ocupació. Ajuntament de Barcelona http://w3.bcn.cat/comerc/0,4022,429373301_471831287_1,00.html.
² http://www.confecom.cat/serveiing/?page_id=189.
³ Confederació de Comerç de Catalunya. Elaboració pròpia a partir de les dades d'agost de 2012 del Ministeri de Treball i Seguretat Social.
⁴ Confederació de Comerç de Catalunya. Elaboració pròpia a partir de les dades d'agost de 2012 del Ministeri de Treball i Seguretat Social.

PROGRAMA BCN INTERCULTURALITAT